

## UN NOUVEAU LEPTOMYDAS DE MADAGASCAR (INSECTA DIPTERA : MYDAIDAE)

Par E. SÉGUY.

Les espèces qui composent le genre *Leptomydas* se distinguent de tous les autres Mydaïdes par la conformation de l'aile. La nervure médiane haute (MA 1) n'est pas prolongée directement au bord de l'aile et supporte à son extrémité les nervures R5, MA2 et Cu. Elles sont toutes indépendantes à l'apex et aboutissent à l'extrémité de l'aile. Les *Leptomydas* paraissent plus communs dans les régions méridionales de l'Afrique où plusieurs espèces ont été trouvées. Quelques formes sont propres à l'Amérique moyenne.

L'espèce décrite ci-dessous peut se ranger dans le troisième groupe du tableau de détermination donné par BEZZI (1924). Ce groupe comprend des espèces remarquables par le corps allongé, munies d'une pilosité blanche localisée sur les parties latérales du thorax et la base de l'abdomen. La face est jaune, la trompe noire, les antennes sont en partie rousses. Le tégument mésonotal dépoli est orné de bandes longitudinales peu marquées. L'abdomen présente des tergites médians et postérieurs à tégument luisant, les sternites basaux seuls sont munis d'une pilosité assez longue. Plusieurs de ces caractères s'observent sur le *Leptomydas* dont il est question ici.

### ***Leptomydas Seyrigi* n. sp.**

♂. *Totus niger nitidus. Antennis rufo-testaceis, art. 3 apice nigro-brunneis. Thoracis vittis subtribus cinereis, hirsutie thoracis abdominisque antice pallida. Pedibus maxima ex parte pallide rufotestaceis; pedibus 3 halteribusque ex parte brunneis. Alis abdominis paulo brevioribus, hyalinis, favescentibus, nervis omnibus, brunneis. Abdomine toto nigro, segmenti 1-4 anguste flavicinctis; bullae concolores. Genitalibus adpressis lamelle supera parva bilobata lutescenti.*

*Long. corporis* 15 mm.

*Long. alae* 10 mm.

*Long. antennae* 2.8 mm.

♀, *nondum nota*

Madagascar : Behara. IV, 1933. *Asili praeda*. A. Seyrig detecta.

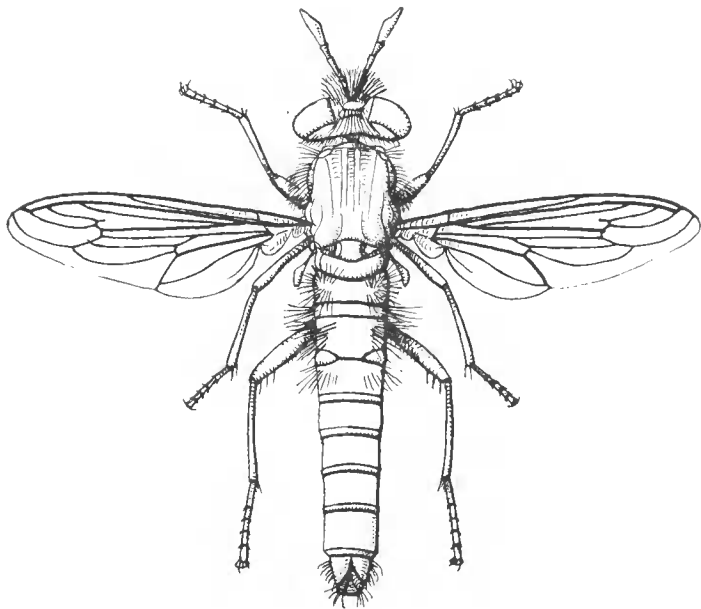
*Specimen unicum* (♂) *quod in Mus. Nat. Parisiensi conditum est.*

*Ad memoriam posteritatis nominandum propono amici mei Dom. Andreas Seyrig, vir doctus idemque modestus.*

♂. Tête munie d'une longue pilosité noire mêlée de quelques poils gris plantés sur la face postéro-inférieure de la tête, près de l'ouverture

buccale. Parties latérales de la face couvertes d'une pruinosité épaisse, en enduit, d'un gris jaunâtre. Trompe et palpes noirs. Antennes deux fois plus longues que la tête vue de profil ; troisième article épaissi en fuscau, subégal au deuxième.

Mésosotum avec une large bande médiane de pruinosité d'un gris jaune, épaissie et blanche sur l'espace préscutellaire ; marge pleurale d'un gris blanc, couverte d'une longue pilosité argentée. Pleures et hanches d'un brun noir luisant, à pilosité blanche et lâche. Pattes I et II rousses, pattes III brunies, face interne d'un roux jaunâtre, épines internes noires. Pelotes pâles, griffes rousses à pointe noire ou entièrement noires ; pilosité fémo-



*Leptomydas Seyrigi*, mâle  $\times 5$ .

rale blanche sur la face externe. Balanciers roux, renflement taché de brun ou de gris.

Abdomen d'un noir luisant, la base à pilosité longue et blanche, plus courte et mélangée de poils noirs sur les derniers segments ; tergites 1, 3, 4 et 5 bordés de roux ; bulles élargies, rousses. Appareil copulateur noir, à pilosité apicale rousse.

La description précédente rapproche évidemment le *Leptomydas Seyrigi* du *L. nivosus* Gerstaecker 1868. Ce dernier est remarquable par le renflement antennaire d'un roux foncé. La face est couverte d'un enduit ferrugineux. La pilosité céphalique et abdominale est courte. Sur les ailes, dont la membrane peut être ombrée dans la partie moyenne, la transverse apicale placée au tiers postérieur de la cellule est plus courte que la

transverse basale. L'abdomen, d'un noir luisant, est muni de larges bandes jaunes à l'apex des segments 2-5. Les bulles sont petites et d'un noir poli. Sternites d'un roux luisant, bruni au bord externe.

#### RÉFÉRENCES

- BEQUAERT (M.), 1938. — Contribution à la connaissance des Mydaiidae. *Bull. Soc. ent. Belg.*, LXXVIII, pp. 331-349, 10 fig.
- 1940. — Mydaiidae du Congo belge. *Bull. Mus. Hist. nat. Belg.*, XVI, pp. 1-26, 18 fig.
- 1951. — Contribution nouvelle à la connaissance des Mydaiidae de l'Afrique tropicale. *Bull. Inst. R. Sciences natur. Belg.*, XXVII, n° 19, pp. 1-20.
- 1959. — Diptera (Brachycera) Mydaiidae. *South African animal Life, Results of the Lund University Expedition in 1950-1951*, vol. VI, pp. 356-372, 11 fig.
- BEZZI (M.), 1924. — The South-African Mydaiidae as represented in South-African Museum. *Annals of the South-African Museum*, XIX, pp. 191-234.
- GERSTAECKER (A.), 1868. — Systematische Uebersicht der bis jetzt bekannt gewordenen Mydaiiden. *Stettin. ent. Ztg.*, XXIX, pp. 65-103, pl. I.
- SÉGUY (E.), 1928. — Étude sur quelques Mydaiidae nouveaux ou peu connus. *E. E., Diptera*, IV, pp 129-156, 44 fig.
- 1934. — Contribution à l'étude de la Faune du Mozambique. 13<sup>e</sup> note. Diptères (2<sup>e</sup> partie). *Mem. Est. Museu Zool. Univers. Coimbra* (1), n° 67 (1933), pp. 1-78, 19 fig.
- STUCKENBERG (B. R.), 1955. — A new Mydaiidfly from South-Africa. *Ann. Natal Museum*, XIII, pp. 243-246, fig.